

CRIME SCENE DO NOT CROSS

CRIME SCENE DO NOT CROSS

CRIME SCENE DO NOT CROSS

La police technique et La police

Julien Mari

4C3

2019-2020

Tutrice : Mossiat Amélie

CRIME SCENE DO NOT CROSS

CRIME SCENE

CRIME

Table des matières

1) Introduction

2) La police technique

1. En quoi consiste le travail d'un technicien de la police technique ?
2. Le materiel
3. La nouvelle technologie
4. Les métiers
5. Les études
6. Les séries télévision révèlent-elle la réalité sur la police scientifique et technique

3) La police

1. Les métiers
2. Les études
3. Les autres services travaillant avec la police

4) Conclusion

5) Sources

1) Introduction

Ces trois dernières années, j'ai effectué plusieurs travaux personnels sur le thème de la police, dont voici les titres :

- La police scientifique : Dans ce travail, j'avais expliqué en quoi consiste le travail d'un policier scientifique, l'histoire de la police scientifique et les technologies utilisées dans les laboratoires.
- Les techniques de la police scientifique : Dans celui-ci, j'avais abordé le sujet de la découverte d'informations d'identification à partir de sang, de poil, de salive, d'empreinte et d'arme à feu.
- L'ADN : Dans ce dernier travail, j'avais écrit sur l'ADN, son histoire, le clonage, sur la médecine génétique et son rôle majeur dans la police scientifique.

Il m'a paru intéressant d'étudier et de compléter mes connaissances de la police en générale en me focalisant dans ce travail personnel sur deux métiers qui m'intéressent : la police technique et la police. Leur mission est pour le technicien de police technique, de chercher des indices pour trouver le coupable d'un crime et pour le policier, de veiller et de sécuriser la population.

C'est donc ceci que je propose de vous exposer dans ce travail le métier de technicien de la police technique et policier. En passant par les études, le matériel, les technologies, les métiers disponibles et la réalité vs fiction/TV.

Une grande partie des informations que j'ai recueillies proviennent du système français. Donc pour d'autres pays les informations peuvent varier.

2) La police technique

1. En quoi consiste le travail d'un technicien de la police technique ?

Sa principale mission est de collecter, remonter et sauvegarder les indices trouvés sur une scène de crime.

Un technicien fait partie de la branche : police. Il est souvent appelé lors de crime, accident et cambriolage pour prendre des indices qui peuvent par la suite amener à la cause et savoir qui est le



coupable. Sur place, ils relèvent toutes les empreintes qu'ils trouvent que ce soit du sang, un poil/cheveu, un morceau de pomme mangé ou une empreinte.

Un technicien de la police technique peut opérer aussi bien dans de la petite délinquance que dans des bandes criminelles dangereuse ou le terrorisme.

Dans la police technique, il existe 5 domaines/services où selon sa spécialisation il y possède un rôle majeur.

Ces 5 domaines/services sont :

1. Division de la logistique opérationnelle
2. Division des études, des liaisons et de la formation
3. Service central d'identité judiciaire
4. Service central de documentation criminelle
5. Service central de l'informatique et traces technologiques

Ensuite il est affecté dans un laboratoire. Il en existe de plusieurs sortes :

1. Balistique (études des armes, munitions, trajectoires de tir) ;
2. Biologie génétique (analyses de sang, cheveux, sperme, empreintes génétiques) ;
3. Traces papillaires- documents (analyses de faux documents et écritures) ;
4. Incendies et explosions (études des explosifs et matières inflammables) ;
5. Physique, chimie, géologie (études des peintures, verres, terres, résidus de tir)
6. Stupéfiants (analyse de produits stupéfiants),
7. Toxicologie (recherche de toxiques dans les milieux biologiques)
8. Technologies numériques (analyse des téléphones, GPS, vidéo).

Selon l'importance et l'urgence d'un dossier (enquête), le technicien a un emploi du temps/rythme normal et régulier ou très stressant. Les qualités dont doit

disposer un technicien, sont une extrême rigueur, une rapidité et une clarté dans les rapports écrits ou oraux.

2. Le matériel

1) Matériel de police technique et scientifique (pts)

- Rubalise jaune et noir :

Une longue bande en jaune avec écrit en noir : DO NOT CROSS ou POLICE NATIONALE qui sert à délimiter la scène de crime des passants ou curieux.



- Cavaliers et accessoires de marquage :

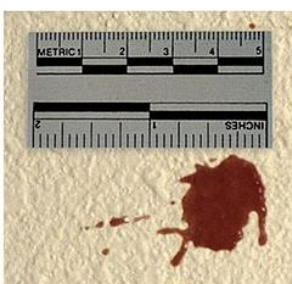
Après avoir établi un périmètre, on se dirige vers la scène de crime et on dispose des cavaliers qui peuvent être soit alphabétiques ou numérotés. Ceci permettra de mettre en évidence les différents indices et de les classer et hiérarchiser.



- Réglets et outils de mesures photographiques :

Sur une scène de crime il faut toujours prendre le maximum de photo sous plusieurs angles pour essayer de figer la scène de crime. Les nombreuses photos prises immortalisent son organisation générale.

Chaque petit indice est important. Généralement, on utilise un réglet pour les petits indices (douilles, mégot de cigarette, goutte de sang ...) qui permettra d'insérer une échelle centimétrique et d'avoir une photo et en même temps la taille de l'indice.



- Mallette avec kit de prélèvement :

Cette mallette contient divers petits accessoires pour prélever chaque petit indice. Elle peut contenir des petites pinces pour attraper par exemple une douille ou un cheveux. Une mallette de prélèvement type de la police technique se compose:

- 1) 10 écouvillons
- 2) 5 bistouris
- 3) 10 pipettes d'eau stérile
- 4) 5 pinces brucelles
- 5) 100 pochettes cristal 6 x 7 cm
- 6) 100 pochettes cristal 10 x 12 cm
- 7) 10 piluliers
- 8) 1 marqueur
- 9) 1 lampe UV
- 10) 1 rouleau de ruban adhésif « scellé ne pas ouvrir »
- 11) 5 paires de gants latex non poudrés T7/8
- 12) 5 masques de protection hygiénique
- 13) 5 sacs kraft 54 x 30 cm
- 14) 5 sachets scellés sécurisés 150 x 195 mm
- 15) 5 sachets de 5 compresses



- Tampon encreur pour relever des empreintes digitales :

Les empreintes sont des indices indispensables sur une scène de crime ou pour une enquête, car cela peut démontrer qu'un suspect est bien le coupable. Lorsque la police a un suspect, elle lui demande à l'aide d'un tampon encreur le prélèvement de ses empreintes pour les comparer à celles trouvées sur la scène de crime afin de déterminer si ce sont les siennes ou pas.



- Poudre dactyloscopique :

Cette poudre sert pour le relevé d'empreintes digitales. Selon le support rencontré et le traitement chimique à venir, la poudre à empreinte utilisée sera différente. Poudre conventionnelle, magnétique et même poudre fluorescente.



- Pinceaux :

Le pinceau fait partie du kit avec la poudre dactyloscopique. C'est à l'aide du pinceau que les poudres à empreintes sont appliquées. Le type de poudre définira le pinceau à utiliser : pinceaux magnétiques, pinceaux télescopiques et même stériles.



- Mallette :

Un technicien dès qu'il doit se déplacer, emporte toujours une mallette ou une valise (cela dépend de la place et la spécialisation) avec lui. A l'intérieur se trouve le kit qu'il a besoin : empreintes, sang, etc.



2) Equipements pour la protection individuelle (epi)

- Combinaison de protection intégrale :

Sur une scène de crime, le policier technique ne doit pas contaminer la surface et doit la garder intacte, c'est pour cela que les techniciens ou toutes autres personnes entrant sur une scène de crime doit porter une combinaison de protection avec ou sans capuche, floquée ou non, à usage unique ou réutilisable.



Pour les mains, ils utilisent des gants de protection, car la main est le premier outil de l'homme, indispensable mais fragile, elle est soumise à une multitude de risques au travail (chimiques, biologiques, thermiques etc...).



Pour se protéger et diminuer sensiblement les risques, il est impératif d'utiliser des gants de protection adaptés : gants en nitrile, gants en latex, coton, stérile, de manutention etc...

3) Matériel d'analyse balistique de police scientifique

Lorsqu'une douille ou un impact de balle sont retrouvés, il faut savoir d'où vient la balle et quelle était sa trajectoire. Pour simuler cette situation, les techniciens utilisent des ficelles de trajectoire. Il existe différentes couleurs pour distinguer les différents projectiles tirés.

4) Sacs plastique pour le conditionnement

Lorsqu'on trouve un indice ou quelque preuve il faut le ramasser et le garder en lieu sûr et surtout qu'il ne vienne en aucun cas en relation avec un autre objet. Pour cela, les techniciens utilisent un sachet pour mettre un indice à l'intérieur.



3. La nouvelle technologie

L'une des nouvelles technologies révolutionnaires dans le travail du policier technique est le laser scanner. Il est utilisé pour enregistrer et sauvegarder les moindres détails d'une scène de crime. Il complète les informations recueillies par les photos.

- Son fonctionnement :

Il envoie des faisceaux laser dans toutes les directions et enregistre tous les détails de la scène. Ces données sont traitées par un logiciel 3D spécifiques, ce qui permettra de pouvoir modéliser une scène de crime, et de la figer dans les moindres détails. Avant que cet appareil soit mis en place les techniciens devaient faire confiance à leurs propres notes manuscrites. Maintenant, ils rentrent sur une scène de crime, ils la photographient pour figer l'intégralité du lieux.



4. Les métiers

Le technicien de police technique a pour mission de chercher des indices pour trouver le coupable d'un crime. Il existe plusieurs types avec des grades différents et de missions différentes. Ce que je vais vous détailler ci-dessous correspond de la police française.

1. ASPTS :

ASPTS signifie : Agent Spécialisé de la Police Technique et Scientifique. Ils doivent signaler les mises en cause dans les affaires criminelles. Sur place, ils doivent prendre des photos, relever les empreintes palmaires et décadactylaires* et prélever, trouver ou chercher les empreintes génétiques (ADN*) des suspects. Dès qu'ils ont terminé leur travail sur place et pris tous les indices, ils doivent rédiger un rapport sur ce qu'ils ont vu et fait, confectionner des albums photographiques, faire des prélèvements ou effectuer des recherches de traces papillaires sur les objets prélevés. Avec les traces prélevées sur place, ils essaient de trouver des suspects ou le coupable. Puis ils enregistrent leurs données dans les fichiers de la Police Nationale en rapport avec les traces et indices et les signalisations (FAED*, FNAEG*, CANONGE*). Avec toutes les analyses des traces et des objets et les photos prises, ils peuvent réaliser des albums d'identification. Avec la formation qu'ils ont eue, ils peuvent effectuer d'autres travaux plus spécifiques, comme le remontage de numéro sur des armes ou des véhicules, ou confectionner des portraits robots.



2. Technicien de PTS :

Technicien de PTS signifie : Technicien de Police Technique et Scientifique. Le travail des Techniciens de PTS est proche de celui des ASPTS, même si quelques tâches supplémentaires leurs sont confiées. Dans un commissariat y travaille la BT, donc la base technique, la GEC qui est le Groupe d'Enquête de Criminalistique et la SLPT qui est Service Local de Police Technique. Les techniciens ne travaillent pas dans une base technique, mais dans la GEC et la SLPT. Dans la GEC, le technicien est nommé responsable ou adjoint responsable de la gestion du personnel, du service, des interventions, des signalisations, du matériel et surtout des statistiques. Il est souvent en contact avec sa hiérarchie et avec le Service Régional d'Identité Judiciaire. Rarement il peut former des policiers polyvalents. Dans la SLPT, le technicien est affecté en tant que chef ou adjoint au chef et effectue presque le même travail qu'un ASPTS, donc signalisations, constatations sur le terrain, traitement des traces et indices, assistances à autopsie.... Mais un technicien de la PTS doit faire quelques missions de plus qu'un ASPTS : organisation du service, gestion du matériel et des commandes, gestion du personnel, formation des policiers polyvalents, statistiques et réunions avec la hiérarchie.



3. Ingénieur PTS :

Les ingénieurs de la PTS peuvent gérer et coordonner l'action des SLPT du département dans lesquels ils travaillent afin de servir de lien entre la Direction Centrale de la Sécurité Publique et les SLPT ou encore de diriger un Service Régional /Local d'Identité Judiciaire.



4. Technicien en Identification Criminelle :

Généralement les TIC sont recrutés lorsqu'ils sont sous-officier dans la police nationale. Les policiers qui se présentent à la TIC, doivent montrer un réel intérêt pour la police judiciaire et la spécificité de TIC et être susceptibles d'être maintenus dans cette spécificité pendant au moins cinq ans. Les Techniciens en Identification Criminelle exercent leur spécificité au sein des Cellules d'Investigations Criminelles (CIC) qui sont elles-mêmes rattachées aux Brigade Départementales de Recherches et d'Investigations Judiciaires (BDRIJ). Pour faire partie des TIC il faut passer une formation de neuf semaines au centre national de formation de police judiciaire (CNFPJ). Le travail d'un TIC est similaire à celui d'un ASPTS et d'un Technicien de PTS au sein des Services Locaux de Police Technique.

Les missions principales des TIC sont :

- a) D'effectuer les investigations techniques et scientifiques sur les scènes d'infraction (recherche, prélèvement et conditionnement de traces et indices)
- b) Assister les médecins lors des autopsies

- c) Contrôler et centraliser le travail des TIC de proximité du département
- d) Analyser et envoyer les traces papillaires au Fichier Automatisé des Empreintes Digitales
- e) Gérer le matériel, le service, les statistiques, ...

Avec leur formation ils peuvent réaliser des examens physico-chimiques de base (bain de ninhydrine, exposition aux vapeurs de cyanoacrylate, renforcement luminescent de traces papillaires ou de traces de sang). Ils ont eu une formation adaptée où ils peuvent aussi effectuer des travaux comme le remontage de numéro sur des armes à feu ou des véhicules lorsque le numéro de série a été effacé par l'auteur, ou encore confectionner des portraits robots.



Affectation dans les services spécialisés :

- Lorsqu'on a son grade (ASPTS, Technicien de PTS, Ingénieur de la PTS, Technicien en Identification Criminelle), on peut être affecter dans un service spécialisé.
- Dans les services spécialisés, il existe plusieurs services tous différents et composés d'abréviation : FAED, SCIJ, UAG, SRIJ et la SRITT. Dans les services spécialisés il est plus souvent de travailler avec des ASPTS et des Techniciens de PTS.
- L'UAG (Unité Automatisé de Génotypage) :
Ce service se trouve dans un laboratoire qui permet d'établir un grand nombre de profils génétiques en un minimum de temps (jusqu'à 20 000 profils génétiques par mois).

- Au FAED (Fichier Automatisé des Empreintes Digitales) :

Le travail consiste à réaliser des saisies de traces et de dossiers délictuels et criminels. Le FAED fait en sorte de traiter les traces relevées et en confectionne un album d'identification. Alors il est plus facile de rechercher une personne avec un fichier mis à jour.



- La SDPTS (Service Central de la Police Technique et Scientifique) :

Se trouvant haut placé, ils ont plus de responsabilités (explication sur le graphe). Il veille à la répartition des compétences et des structures territoriales de la police technique et scientifique, il veille à l'adéquation entre effectifs spécialisés et les missions à accomplir et c'est à eux de gérer le budget de la police technique et scientifique.

- Au SRIJ (Services Régionaux d'Identité Judiciaire) :

Dans ce service, le personnel a trois missions à gérer et respecter :

- 1) Il doit gérer les implantations régionales du FAED.
- 2) C'est à eux d'intervenir sur des faits de moyenne et grande délinquance. Lorsqu'un fait critique se produit et de plus est relativement grave qui est commis dans la région de leur activité, le SRIJ est immédiatement demandé (homicide volontaire, viols).
- 3) L'analyse de certains prélèvements suite aux réquisitions des Officiers de Police Judiciaire (OPJ) est à eux d'analyser. Les SRIJ sont souvent compétents pour des examens balistiques, des études de documents et d'écritures manuscrites et des recherches de traces papillaires. Après leur passage sur les prélèvements, il transmet les autres éléments aux laboratoires de police scientifique ou aux services des traces technologiques.

- Au SRITT (Services Régionaux de l'Informatique et des Traces Technologiques) :

Ce service doit exécuter les demandes concernant l'analyse de matériels numériques (ordinateurs, disques durs, mémoires), l'exploitation de vidéosurveillances, de bandes audio et de téléphones portables.

5. Quelles études pour devenir policier technique

Pour devenir technicien de la PTS, il faut avoir tout d'abord un bac +2, mais pour certains postes, il est demandé d'avoir un niveau master (bac +5). Les universités les mieux qualifiées sont celles qui possèdent l'un de ses domaines : droit, sciences criminelles, biologie, chimie, électronique, informatique et physique. Néanmoins, une université est très réputée : l'université de Lausanne en droit et sciences criminelles. Lorsqu'on a son bac, il faut passer le concours de technicien. Le concours peut être fait dans de nombreuses spécialités : biologie, chimie, électronique, informatique, physique, balistique, documents-écritures manuscrites, identité judiciaire, qualité, hygiène et sécurité, mesures physiques et photographie. Après avoir réussi ce concours, les candidats doivent effectuer un stage dans une structure de police avant d'être titularisé. Il est également possible de suivre une formation dans le domaine de la chimie, puis de se spécialiser en criminalistique.



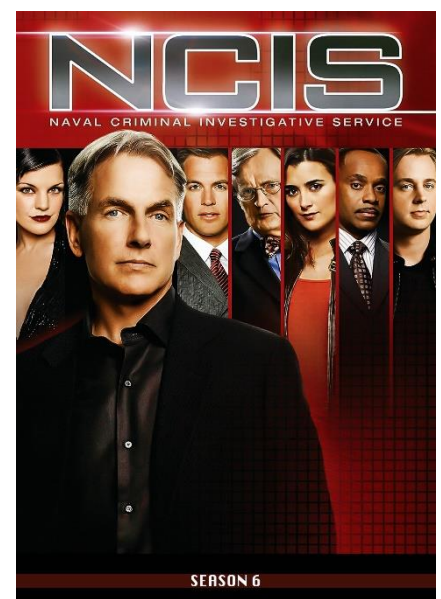
6. Les séries télévision révèlent-elle la réalité sur la police scientifique et technique

En générale non, la notion du temps n'est pas respectée. Pour exemple, lorsque dans une série ils envoient un échantillon d'ADN à faire analyser, le soir même ou le lendemain ils ont déjà une réponse très précise. En réalité, il faut beaucoup plus de temps pour une analyse d'ADN :

- 3-5 jours pour le test complet de fratrie, grands-parents, oncles,
- 3-5 jours pour le test du chromosome Y,
- 7-10 jours pour le test de paternité prénatal,
- 17-21 jours pour le test du chromosome X,
- 19-21 jours pour test de l'ADNmt (ADN mitochondrial).

Autres points, en réalité les experts ne sont pas polyvalents, ce n'est jamais la même personne qui fait les tests ADN, les études balistiques, l'analyse des traces de sang, l'analyse des échantillons trouvés sur la scène de crime, l'analyse des empreintes digitales, l'identification des douilles.... Dans les séries ils savent presque tous tout faire.

Également pour certaines séries, le matériel n'est pas exact. Ce qu'on peut comprendre. Néanmoins, pour un prélèvement d'échantillon, un vrai technicien ne porte pas seulement des gants. Il a une combinaison et un masque.



3) La police

Sa principale mission est de veiller, de sécuriser la population, de faire respecter les lois et maintenir l'ordre.

1. Les métiers

Il existe un grand nombre de métiers au sein de la police nationale, dont voici la liste :

1) Policier en aéroport

Le policier doit travailler avec la police aux frontières (PAF). Leur travail, soutenir la PAF en exerçant les mêmes missions :

- Contrôler les frontières.
- Transférer les personnes retenues sur le territoire.
- Assurer des missions de police-secours sur la plate-forme aéroportuaire.
- Escorter les passagers non admis sur le territoire en zone d'attente des personnes en instance (zapi)
- Intervenir sur des tâches diverses en matière d'ordre public :
- Embarquements des passagers, bagages abandonnés...



2) Policier en brigade anticriminalité (BAC)

Le policier en brigade anticriminalité que dans la police souvent surnommé la BAC se déplace dans une voiture non banalisée et doit combattre le crime plus délicat c.à.d. proche des banlieues, des grandes et moyennes villes. Sa mission consiste à :

- Protéger les personnes et sécuriser les biens
- rechercher le flagrant délit des infractions de voie publique (vols, agressions, trafic de produits stupéfiants, etc.)
- lutter contre les violences urbaines
- participer aux services d'ordre public
- porter une assistance opérationnelle ponctuelle aux brigades judiciaires spécialisées
- rechercher le renseignement opérationnel, connaissance du milieu délinquant local ;
- assister les officiers ministériels dans le cadre d'opérations administratives.



3) Police en brigade en aéronautique

Un autre mot plus commun, la police des airs. Donc leur mission est surtout un support aérien au personnel au sol. Mais également pour dans les domaines judiciaires et administratifs. Leur rôle est aussi de contrôler les appareils aériens et ce qui se passe en hauteur.

Sa mission est de :

- faire des enquêtes techniques dans le cadre d'accident aérien
- Emettre des avis techniques spécialisés au bénéfice des autorités administratives
- Contrôler de l'activité aéronautique (pilotes, aéronefs, manifestations aériennes)
- Faire appliquer la réglementation aéronautique
- Effectuer des missions de vols opérationnels (surveillances et observations aériennes, vols de transport et liaison, photographie aérienne).



4) Policier motocycliste

Une unité très importante qui rend un grand service sur la route. Ils travaillent sur presque toutes les missions terrestres. Les motos, rapides et agiles, sont très efficaces pour aider la :

- police routière et autoroutière
- police générale :
 - de lutte antiracket
 - de guidage, de pilotage et d'escorte.



5) Policier aux frontières

Comme son nom l'indique, il travaille aux frontières des pays. Ses missions sont :

- Contrôler les personnes entrantes et sortantes de l'espace Schengen (contrôle des points de passage frontalier maritime, terrestre et aérien) ;
- lutter contre l'immigration irrégulière et ses filières ;
- lutter contre le travail illégal ;
- lutter contre la fraude documentaire et à l'identité ;
- s'assurer de l'application des mesures de sûreté (ports, aéroports...) ;
- faire respecter la réglementation aéronautique civile ;
- assurer les missions de police générale (sécurité et paix publique, sécurité routière, renseignement, police judiciaire, lutte contre le terrorisme, opérations de sécurisations dans les transports ferroviaires) ;
- mettre en œuvre l'éloignement effectif des étrangers en situation irrégulière.



6) Policier investigateur en cyber criminalité

On peut le comparer à un informaticien. Il travaille et évolue avec la technologie (appareil électronique, ordinateur, etc.). Son rôle :

- Analyser les infractions pénales liées à la cybercriminalité ;
- diligenter des enquêtes judiciaires dans le domaine des technologies de l'information et de la communication ;
- réaliser des copies et des analyses de supports numériques dans le respect de la préservation de l'intégrité de la preuve ;
- assurer une veille technologique.



7) Policier en maintien de l'ordre

Comme son nom l'indique, son rôle est comme tout autre policier de maintenir la paix et l'ordre. Mais le policier en maintien de l'ordre effectue plus des missions en groupe contre des manifestants et autres protestants. Mais également :

- Assurer le maintien de l'ordre public et son rétablissement si nécessaire ;
- assurer les missions propres de surveillance et de protection des personnes et des biens ;
- concourir, avec les effectifs de la direction centrale de sécurité publique (DCSP), à la lutte contre les violences urbaines ;
- participer à la lutte contre le terrorisme et intervenir sur des actions de tuerie de masse et actes terroristes ;
- porter aide et assistance aux populations en cas de sinistres graves.



8) Policier « maitre-chien »

Ce policier est toujours accompagné de son chien. La race de chien peut varier selon la mission. Les chiens les plus fréquemment utilisés sont les chiens de berger. Leurs missions :

- Prévenir et lutter contre la délinquance ;
- patrouiller ;
- rechercher les personnes disparues ;
- rechercher des personnes sous avalanche ;
- rechercher les produits stupéfiants et la monnaie fiduciaire ;
- rechercher les armes et les munitions ;
- rechercher les matières explosives, ainsi que les engins et produits entrants dans la fabrication d'engins explosifs improvisés ;
- rechercher des restes humains ;
- rechercher des composants pyrotechniques dans le cadre de la lutte contre l'hooliganisme dans les stades ;
- comparer les odeurs lors de prélèvements sur une scène d'infraction.



9) Policier en police-secours

Ressemble beaucoup au policier simple, mais le policier en police-secours est généralement habillé en civil. Sa mission :

- Intervenir à la suite d'appels reçus au numéro d'urgence 17 ou 112 ;
- porter assistance aux personnes ;
- patrouiller sur la voie publique ;
- lutter contre la petite et moyenne délinquance commise sur la voie publique (vols avec violences, vols à la tire, dégradations, etc. ...) ;
- sécuriser les accidents de voie publique ;
- intervenir lors des conflits familiaux ou de voisinage.



10) Policier du renseignement

Le policier du renseignement travaille avec le gouvernement. Plus exactement pour la DGSI. Sa mission :



- Lutter contre le terrorisme ;
- lutter contre les ingérences étrangères ;
- assurer la protection du patrimoine industriel et scientifique.
- Recueillir et traiter du renseignement afin de prévenir certains faits délictueux (prévention du terrorisme, faits de société, informations économiques et sociales).
- analyser les informations recueillies et rédiger des notes de synthèse ;
- détecter les événements de voie publique (manifestations, rassemblements, etc.) ;
- assurer la protection des personnalités gouvernementales ou sensibles lors des voyages officiels ;
- procéder aux enquêtes de moralité pour les lauréats des concours nationaux, pour toute personne proposée à l'occasion de distinctions honorifiques ;
- réaliser des enquêtes de naturalisation.



11) Policier secouriste en montagne

Le policier est basé dans les montagnes et secoure les personnes généralement en hélicoptère, à pied ou avec une voiture selon l'accès. Il est aussi accompagné d'un médecin à bord de l'hélicoptère ou dans la voiture. Ses missions sont :

- Secourir, rechercher et assister les personnes en détresse en montagne ;
- effectuer le traitement judiciaire des interventions de secours ;
- participer aux actions de formation, d'information et de prévention en rapport avec le milieu montagnard ;
- sécuriser les événements sportifs de montagne ;
- participer à la sécurisation de grands événements nationaux en soutien des groupes d'intervention de la Police nationale.



12) Policier en unité nautique

On peut le nommer le policier de la mer, car il effectue ses missions sur la mer à bord d'un bateau. Sa mission est :

- secourir les victimes : le plongeur peut ainsi porter assistance à une personne à l'eau, lui prodiguer les premiers soins jusqu'à l'arrivée du médecin ;
- effectuer des recherches, constatations et préservations de traces et indices subaquatiques ;
- porter assistance aux embarcations en difficulté ;
- sécurisation en mer, surveillance du littoral, des ports de commerces et de plaisance ;
- contrôler les embarcations ainsi que leurs pilotes ;
- veiller au respect de la réglementation fluviale ou maritime (respect des règles de navigation, contrôle des documents de tous les bâtiments flottants, navigants ou amarrés).
- assurer la sécurité et le maintien de l'ordre public sur les voies navigables lors de manifestations, de déplacements de personnalités et d'événements nautiques



2. Quelles études pour devenir policier en France ?

Pour travailler dans la police nationale, comme dans toutes les branches de la fonction publique, le concours est un passage obligé.

Selon le poste les études, le salaire et fonctions varient.

1. Adjoint de sécurité

L'adjoint de sécurité ou ADS est un contractuel de droit public, engagé pour un contrat de 3 ans (renouvelable une fois). Il assiste les policiers dans leurs missions et peut suivre une formation pour passer le concours de gardien de la paix. S'il ne le réussit pas à la fin de son contrat, il peut aussi se tourner vers les métiers de la sécurité privée après une validation de ses acquis.

Etudes : aucun diplôme n'est exigé.

Sélection : dossier écrit de candidature à déposer, journée de tests psychotechniques et physiques.

Formation : Un module de 14 semaines de formation (12 semaines en école de police et 2 en stage).

2. Gardien de la paix

Fonctionnaire de police, il peut être affecté sur une vaste palette de missions (Brigade Anticriminalité, CRS, secours en montagne, police judiciaire, etc.).

Etudes : Bac

Sélection : 3 concours. Epreuves écrites d'admissibilité (étude de texte, QCM de culture générale, tests psychotechniques), tests physiques, et plusieurs épreuves d'admission (langue, gestion du stress, mise en situation, entretien avec un jury...).

Formation : 12 mois de formation dans une école nationale de police avec des périodes de stage

3. Officier de police

Fonctionnaire de police, il ou elle pourra se voir confier le commandement de certaines unités, notamment en sécurité publique, en police judiciaire, en police aux frontières, à la direction du renseignement intérieur... L'officier de police démarre en étant lieutenant de police et peut terminer sa carrière en tant que commandant de police (ou commissaire, s'il passe le concours interne).

Etudes : Licence, de préférence en droit.

Sélection : Un concours externe national avec plusieurs épreuves écrites d'admissibilité (culture générale, études de cas pratique, QCM sur l'actualité, QCM de droit administratif, épreuve de droit/procédure pénale). Epreuves physiques, tests psychotechniques, épreuves de mise en situation, gestion du stress, langue et un entretien avec un jury.

Formation : 18 mois, alternation entre formation à l'école nationale supérieure de la police et périodes de stages.

4. Commissaire de police

Les commissaires de police dirigent un service de la police nationale (commissariat, service de police judiciaire ou de renseignement, école de police, etc.) et l'ensemble des personnels qui y sont affectés.

Etudes : Master en études de droit ou en Institut d'Etudes Politiques.

Sélection : Un concours externe. Épreuves d'admissibilité écrites (culture générale, QCM, résolution d'un cas pratique, deux compositions de droit), tests physiques et psychotechniques, épreuves d'admission (gestion du stress, mise en situation individuelle, mise en situation collective, entretien avec un jury, oral de langue).

Formation : 22 mois, alternance entre formation en école et périodes de stages.

3. Les autres services travaillant avec la police

➤ DGSi :

La Direction générale de la sécurité intérieure (DGSi) peut bénéficier de la police pour une mission se trouvant dans le pays. Que ce soit un barrage routier ou autre. Vu que la DGSi est surtout composé d'analyste et d'agent, la police peut bien évidemment les aider.

➤ Pompier/Ambulance

La police intervient, aide et soutient les pompiers lors d'incendie, accident de la route, en cas d'escorte etc.... . Pour des barrages routiers et autres mesures de sécurité la police aide les pompiers et ambulanciers.

➤ Gouvernement

Pour le gouvernement il s'agit là plus d'un point de vue de sécurité c.à.d. d'une police rapprochée. La police sera surtout présente pour mettre en œuvre les mesures nécessaires à la protection des personnalités françaises et étrangères importantes et organiser la préparation et toute la logistique pour cette mission de protection.

➤ Douane

Cela sera principalement la mission de la police aux frontières, mais la police peut intervenir en cas de renforts ou autres cas critiques etc.

4. Conclusion

Ce travail personnel m'a permis d'approfondir mes connaissances sur les différents métiers des policiers , leur mission et leur spécialités . Ce domaine d'activité est très vaste et consiste une branche primordiale et importante de la sécurité intérieure d'un pays. Ce qui m'a particulièrement intéressé , ce sont tous les métiers que l'on peut faire dans cette profession et l'évolution d'une carrière .

Suite à toutes mes recherches , j'ai découvert un nouveau point d'intérêt lié au renseignement intérieur. Il existe des personnes formées pour garantir la sécurité intérieure.

5. Sources

1. <https://www.lapolice.nationalerecrute.fr/Personnels/Agent-specialise-de-la-police-technique-et-scientifique>
2. <https://www.prefecturedepolice.interieur.gouv.fr/Nous-connaître/Services-et-missions/Missions-de-police/La-direction-regionale-de-la-police-judiciaire/La-police-technique-et-scientifique>
3. <https://www.msn.com/fr-fr/actualite/france/xavier-dupont-de-ligonnès-a-été-arrêté-vendredi-en-écosse/ar-AAIDWcz?ocid=spartanntp>
4. <https://www.orientation.com/metiers/agent-specialise-de-la-police-technique-et-scientifique.html>
5. <https://www.police-scientifique.com/les-metiers/>
6. <https://www.cidj.com/metiers/technicien-technicienne-de-la-police-technique-et-scientifique>
7. <https://www.mdtech.fr/595-securite-interieure>
8. <http://etudiant.aujourd'hui.fr/etudiant/metiers/fiche-metier/technicien-de-police-technique-et-scientifique.html>
9. <http://www.onisep.fr/Ressources/Univers-Metier/Metiers/technicien-technicienne-de-police-technique-et-scientifique>
10. <https://www.lapolice.nationalerecrute.fr/Fiches-metiers>

CRIME SCENE DO NOT

OT CROSS

CRIME SCENE DO NOT

CRIME

CRIME SCENE DO NOT CROSS

CRIME SCENE

CRIME SCENE DO NOT CROSS

CRIME